

SAR 002

Модификация 3



**ГИДРОПНЕВМАТИЧЕСКИЙ
ЗАКЛЕПОЧНИК**

**ДЛЯ ВЫТЯЖНЫХ ЗАКЛЕПОК
2,4 ÷ 4,0 ММ ИЗ ВСЕХ
СПЛАВОВ
И 4,8 ММ ИЗ АЛЮМИНИЯ**

SARIV

**ПЕЧАТЬ ОФИЦИАЛЬНОГО
ДИСТРИБЬЮТОРА:**

ОГЛАВЛЕНИЕ

1- ИНСТРУКЦИИ ПО БЕЗОПАСНОСТИ	Стр. 3
--------------------------------------	--------

2 – ОБЩАЯ ИНФОРМАЦИЯ	Стр. 3
-----------------------------	--------

- 2.1 ПРОИЗВОДИТЕЛЬ
- 2.2 ОБСЛУЖИВАНИЕ
- 2.3 СЕРТИФИКАЦИЯ И ЗНАК СЕ
- 2.4 ГАРАНТИЯ

3 – ОПИСАНИЕ ЗАКЛЕПОЧНИКА	Стр. 4
----------------------------------	--------

- 3.1 ПРИНЦИП РАБОТЫ
- 3.2 ТЕХНИЧЕСКИЕ ХАРАКТЕРИСТИКИ
- 3.3 ИДЕНТИФИКАЦИОННЫЙ НОМЕР

4 – ФУНКЦИОНИРОВАНИЕ	Стр. 5
-----------------------------	--------

- 4.1 ПОДГОТОВКА ЗАКЛЕПОЧНИКА К РАБОТЕ
- 4.2 ИНСТРУКЦИИ ПО РАБОТЕ С ЗАКЛЕПОЧНИКОМ

5 – ОБСЛУЖИВАНИЕ	Стр. 6
-------------------------	--------

6 – ЗАПАСНЫЕ ЧАСТИ	Стр. 8
---------------------------	--------

СООТВЕТСТВИЕ НОРМАТИВАМ	Стр. 10
--------------------------------	---------

1 – ИНСТРУКЦИИ ПО БЕЗОПАСНОСТИ

Прежде чем приступать к эксплуатации заклепочника, внимательно прочитайте инструкции, приведенные в данном руководстве.

В том случае, если информация, содержащаяся в данной инструкции по эксплуатации, не будет для Вас достаточно ясной, Вы можете обратиться к Производителю *Sariv S.r.l.* (см. п.2.1) для дополнительных разъяснений.

В любом случае, при использовании заклепочника следуйте нижеприведенным указаниям:

- при использовании заклепочника оденьте защитные очки;
- когда заклепочник не используется, не оставляйте его подсоединенным к источнику сжатого воздуха;
- никогда не направляйте заклепочник в направлении кого-либо;
- никогда не оставляйте заклепочник в доступном для детей месте.

2 – ОБЩАЯ ИНФОРМАЦИЯ

2.1 - ПРОИЗВОДИТЕЛЬ

Предприятие *Sariv S.r.l.* уже годы представлено на рынке крепежных систем. Предприятие обладает большим техническим опытом и предлагает широкую гамму продукции в сфере крепежных систем.

ТЕЛ.: +39 049 594 13 13	ФАКС: +39 049 594 19 20
--------------------------------	--------------------------------

2.2 - ОБСЛУЖИВАНИЕ

Если Вам необходима какая-либо помощь по использованию и обслуживанию заклепочника или, в том случае, если Вы нуждаетесь в запасных частях, обращайтесь к официальному дистрибьютору (или непосредственно к Производителю *Sariv S.r.l.*), указав идентификационный номер заклепочника, который находится на его корпусе, а также на упаковочной коробке.

2.3 – СЕРТИФИКАЦИЯ И ЗНАК СЕ

Данный заклепочник произведен в соответствии с действующими на момент выпуска на рынок Европейскими Директивами. Так как подобный инструмент не входит в ПРИЛОЖЕНИЕ IV Директивы 89/232/ЕСС, *Sariv S.r.l.* от своего имени сертифицирует данный инструмент и наносит знак СЕ.

2.4 - ГАРАНТИЯ

Гарантийный срок составляет 12 месяцев с даты, указанной в счете-фактуре при продаже, и распространяется только на замененные части (не включая работу).

Ущерб инструменту, нанесенный по одной из нижеприведенных причин, не входит в гарантийное обслуживание:

- транспорт и/или передвижение,
- ошибки обслуживающего персонала,
- не произведенное техническое обслуживание, предусмотренное настоящей Инструкцией по эксплуатации,
- поломки, произошедшие не по причине плохого функционирования аппарата,
- обычный износ частей при эксплуатации.

Неавторизованная замена частей заклепочника, использование устройств, инструментов, а также расходных материалов, не соответствующих рекомендованным Производителем, могут создать опасность возникновения несчастного случая и отменяют гарантию.

Sariv S.r.l. несет ответственность только за являющийся изначально бракованным аппарат и снимает с себя ответственность в том случае, если пользователь не следует приведенным в данном Руководстве инструкциям.

3 – ОПИСАНИЕ ЗАКЛЕПОЧНИКА

3.1 – ПРИНЦИП РАБОТЫ

Гидропневматический заклепочник SAR002 изготовлен для установки вытяжных заклепок диаметром 2,4мм, 3,0мм, 3,2мм, 4,0мм из всех сплавов и вытяжных заклепок из алюминия диаметром 4,8мм.

3.2 – ТЕХНИЧЕСКИЕ ХАРАКТЕРИСТИКИ

В нижепредставленной таблице приведены технические характеристики заклепочника.

ТАБЛИЦА 3.2 А - Технические характеристики

ВЕС ЗАКЛЕПОЧНИКА	1.3 кг
ДЛИНА ЗАКЛЕПОЧНИКА	245 мм
ДАВЛЕНИЕ ВОЗДУХА	85 – 110 psi
СИЛА ТЯГИ	800 кг
ХОД	16 мм

3.3 – ИДЕНТИФИКАЦИОННЫЙ НОМЕР

На заклепочнике, а также на его упаковке имеется этикетка с указанием модели, названия Фирмы-Производителя и знак СЕ.

WWW.ИНСТРУМЕНТЫ-ВСЕМ.РФ
(495) 972-82-40 (499) 714-28-28
s7142828@yandex.ru rusbolt77@gmail.com



4 - ФУНКЦИОНИРОВАНИЕ

4.1 – ПОДГОТОВКА ЗАКЛЕПОЧНИКА К РАБОТЕ

1. Процессы установки вытяжных заклепок отличаются в зависимости от их диаметра. *Если установке подлежат заклепки диаметром 4,8мм, то нет необходимости в каких-либо изменениях.*
2. Если же установке подлежит вытяжная заклепка диаметром не 4,8мм, а другим, то:
 - A. для вытяжных заклепок диаметром 4мм: достаточно снять сопло (#1), и прикрутить сопло на 4 мм.
Используйте приложенный ключ для прикручивания и закрепления сопла.
 - B. для вытяжных заклепок меньшим диаметром (от 2,4мм до 3,2мм) необходимо заменить толкающую трубку, поставив деталь #5 вместо детали #60.
Для осуществления данной операции, необходимо предварительно отвинтить сопло (#2), затем конус – держатель зажимов (#3) и, наконец, заменить толкающую трубку #5, вновь установив ту же пружину (деталь #6), которая была вставлена в толкающую трубку #60.
3. Прикрутите емкость для стержней (#55) к заклепочнику.
4. Подсоедините заклепочник к источнику сжатого воздуха.
5. Отрегулируйте напор воздуха прикрутив/открутив регулятор воздуха (#57): вытяжные заклепки большего диаметра требуют большего напора воздуха (относительно вытяжных заклепок меньшего диаметра) для их корректной установки.

4.2 – ИНСТРУКЦИИ ПО РАБОТЕ С ЗАКЛЕПОЧНИКОМ

1. Установите клапан с муфтой размером 1/4" в соответствующий штуцер (#39). Подсоедините клапан с муфтой к линии подачи воздуха; рабочее давление не должно превышать 100 PSI.
2. Для запуска пневматической системы нажмите кнопку (#19).
3. Введите стержень заклепки в сопло. Заклепка должна удерживаться заклепочником с помощью вакуума. Поместите заклепку в предварительно изготовленное отверстие; нажмите кнопку для того, чтобы установить заклепку.
4. Как только Вы отпустите кнопку, отрубленный стержень будет выведен в емкость для стержней.
5. Во избежание нанесения ущерба гидравлическому поршню, НИКОГДА не переполняйте емкость для отрубленных стержней более чем на 1/3 ее объема. Для опустошения емкости, снимите ее с заклепочника и извлеките стержни через соответствующее отверстие. После опустошения емкости, крепко прикрутите ее сзади заклепочника.

5 - ОБСЛУЖИВАНИЕ

Рекомендуется периодически (в зависимости от модели и частоты эксплуатации) производить полную чистку заклепочника. Это необходимо для обеспечения его корректного и продолжительного функционирования.

Ниже приведены необходимые для проведения действия.

1. Убедитесь, что зажимы чисты и свободны от металлических частиц, грязи и масла. Для доступа к зажимам, снимите сопло (#1) и втулку (#2) заклепочника. Снимите 3 зажима, очистите зубцы металлической щеткой или железной стружкой, чтобы удалить все остатки грязи. По окончании чистки зажимов, вновь внимательно соберите, как прежде, установив 3 зажима на конечной части втулки, убедившись, что зубцы каждого зажима направлены друг на друга. Затяните втулку (#2) заклепочника. Прикрутите сопло к заклепочнику по часовой стрелке. При закручивании сопла, зажимы будут сдвинуты.
2. Следите за тем, чтобы масло поддерживалось на оптимальном уровне. При обычной эксплуатации заклепочника происходит постепенный расход масла. При обнаружении уменьшения хода, необходимо добавить небольшое количество масла. Для этого необходимо:

- После добавления масла установить сопло 4,8мм на торцевую часть заклепочника.
- Отсоединить заклепочник от линии подачи воздуха и снять винтовую крышку залива масла (#51), находящуюся на верхней части заклепочника, используя ключ «шестерку» (входит в комплектацию).



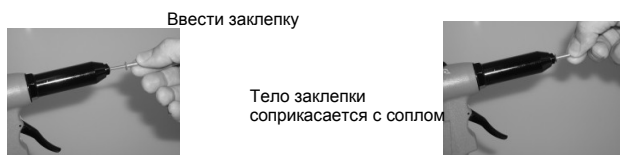
Снятие винта

- Налить немного масла в емкость; опустить наконечник шприца (входит в комплектацию) в масло и наполнить шприц.
- Привинтить наконечник шприца в отверстие для залива масла (# 51). Очень медленно залить содержащееся в шприце масло внутрь заклепочника.

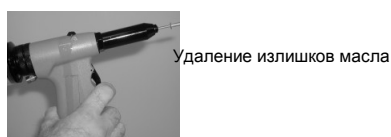


Добавление
масла

- Открутите шприц от заклепочника и крепко завинтите крышку масла (# 51). Затем вновь подсоедините заклепочник к линии подачи воздуха и нажмите 2 – 3 раза на кнопку.
- Для того, чтобы проверить уровень масла, введите заклепку в сопло (используйте наибольшее сопло, которое принимает заклепочник). Зрительно проверьте, чтобы стержень заклепки был полностью введен в сопло (тело заклепки должно соприкоснуться с соплом). Если Вам не удастся полностью ввести стержень заклепки в сопло, это означает, что залито слишком много масла, часть которого необходимо слить.



- Для удаления излишков масла, отвинтите крышку масла приблизительно на $\frac{1}{4}$ оборота. Нажмите и отпустите кнопку, чтобы дать воздуху под давлением циркулировать в заклепочнике – при нажатой кнопке, масло протечет из отверстия залива на заклепочник.



- Продолжайте нажимать и отпускать кнопку для удаления излишков масла до тех пор, пока тело заклепки не коснется сопла. Как только заклепочник будет правильно наполнен маслом, затяните винтовую крышку масла (# 51) с помощью ключа «шестерки».



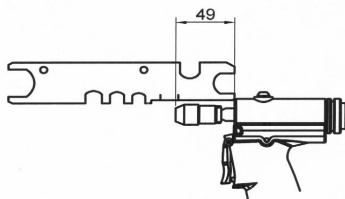
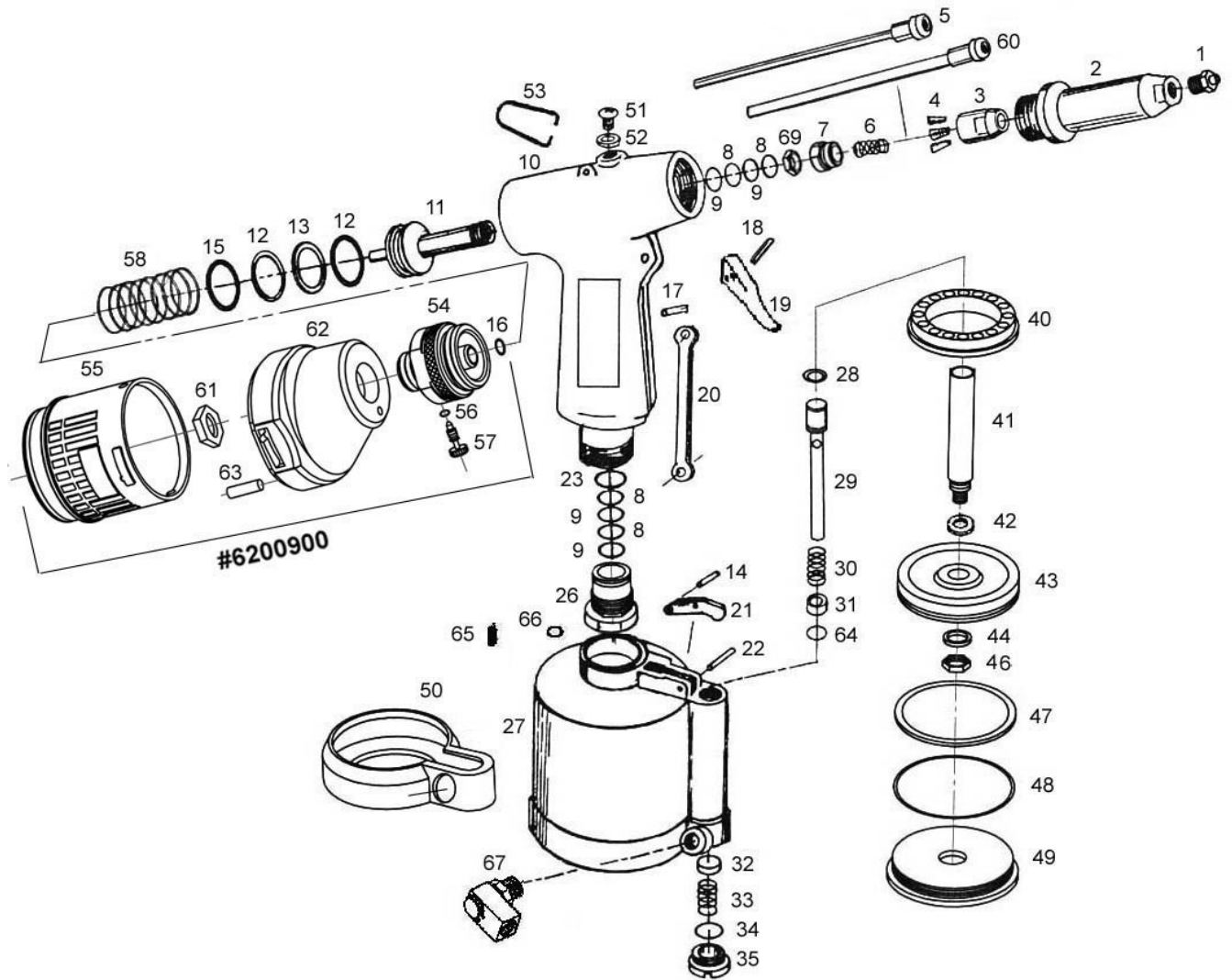
Теперь заклепочник готов к эксплуатации.

WWW.ИНСТРУМЕНТЫ-ВСЕМ.РФ
(495) 972-82-40 (499) 714-28-28
s7142828@yandex.ru rusbolt77@gmail.com



6 – ЗАПАСНЫЕ ЧАСТИ

Рис. 6.1 – А – Запасные части



№*	Номер компон.	Наименование	Кол-во	№*	Номер компон.	Наименование	Кол-во
1D	480316	Сопло 4,8 мм	1	46	48048	Болт	1
2	48012	Втулка	1	47	R6035	Уплот.кольцо OR (P58)	1
3	10409	Конус-держат. зажимов	1	48	R6428	Уплот.кольцо OR (P63x2.6)	1
4	10408	Зажимы	3	49	48063	Защитное днище	1
6	480123	Пружина	1	50	48082	Резиновое основание	1
7	48011A	Разжим	1	51	02171	Винт	1
8	11520	Герметич. X-уплот. (2)	4	52	48007	Шайба	1
9	11558	Шайба для уплот.кольца OR (2)	4	58	10453	Пружина	1
10	48084	Корпус заклепочника	1	60	480065H	Толкающая трубка	1
11	48003V	Гидравлич. поршень	1	64	R58 x 2	Уплотнительное кольцо	1
12	P2224	Герметичноеуплотнит. кольцо (P22x2.4)(2)	2	65	76050	Зажимное кольцо	1
13	48022	Шайба для уплот. кольца OR	1	66	20416	Уплотнительное кольцо	1
14	02149	Зажимное кольцо	1	67	021470	Универсальный набор	1
15	02170	Уплотнит.кольцо OR (P26X2)	1	55	6200910	Приемник для стержней	1
17	02168	Штифт (2)	2	69	63014	Гайка	1
18	02169	Штифт	1				
19	02138	Кнопка	1	** АКССУАРЫ **			
20	02133	Стержень кнопки	1	1A	480018	Сопло 3,2 мм	1
21	02134	Рычаг поршня	1	1B	480017	Сопло 2,4 мм	1
22	02167	Штифт	1	1C	480532	Сопло 4,0 мм	1
23	19326	Уплотнительное кольцо OR (P16x1.9)	1	5	480065	Толкающая трубка	1
26	48072	Винтовая крышка	1	53	54059	Крюк-балансир	1
27	48025HV	Цилиндрообразный корпус для воздуха	1	*	54005	Шестигранный ключ	1
28	P6x1.9	Уплот. кольцо OR (P6x1.9) (2)	2	*	11S13	Ключ	1
29	48028	Стержень клапана	1	*	14S17	Ключ 14/17 мм	2
30	48032	Пружина	1	*	11790	Шприц залива масла	1
31	48030	Шайба	1	** НАБОР СБОРКИ ПРИЕМНИКА ДЛЯ СТЕРЖНЕЙ **			
32	48031	Дисковый клапан	1	16	02197	Уплотнит. кольцо OR	1
33	48029	Пружина	1	54	48010VB	Винтовая крышка	1
34	10445	Уплотнит. кольцо OR (P12x2)	1	56	P1501	Уплотнит. кольцо OR	1
35	48027	Винтовая крышка	1	57	48071	Регулятор	1
40	48060	Диск	1	61	64085	Уплотнит. кольцо OR	1
41	48079	Рычаг поршня	1	62	620090	Крышка	1
42	02197	Уплотнит. кольцо OR	1	63	SP3x12	Штифт	1
43	48061	Диск поршня	1				

* номера соответствуют чертежу б.1

- Для заклепок диаметром менее (3.2мм, 2.4мм), снять толкающую трубку #60 (#480065H) и установить толкающую трубку #5 (#480065)

ЗАЯВЛЕНИЕ О СООТВЕТСТВИИ

**Предприятие SARIV S.R.L.
Via del Progresso, 2 – Fontaniva (PD) – Italy**

**в лице НИКОЛЫ САРТОРЕ
ЗАЯВЛЯЕТ**

**под исключительно собственную ответственность, что инструмент
Sar 002 – Гидропневматический заклепочник для вытяжных заклепок**

Идентификационный №: _____

к которому относится данное заявление:

СООТВЕТСТВУЕТ

**Распоряжениям Машинного Управления
С.Е.Е. 89/392 (Машинное оборудование) и последующим дополнениям,
а также соответствующим нормативам EN292-1, EN292-2**

г. Фонтанива,

НИКОЛА САРТОРЕ

The logo for SARIV, featuring the word "SARIV" in a bold, sans-serif font. The letters are black with a slight 3D effect, as if they are floating above a dark, semi-transparent shadow. The 'A' and 'R' are particularly prominent.